



15 de junho de 2016

ATIVIDADE TURÍSTICA

janeiro a abril 2016

Na Região Autónoma dos Açores, no mês de abril, os estabelecimentos hoteleiros registaram 117,6 mil dormidas, representando um acréscimo homólogo de 17,6%.

Os proveitos totais atingiram 4,8 milhões de euros e os proveitos de aposento 3,4 milhões de euros, correspondendo a variações homólogas, respetivamente, de 24,4% e 24,2%.

QUADRO 1. RESULTADOS GLOBAIS DA ATIVIDADE TURÍSTICA

ESTABELECIMENTOS HOTELEIROS	Valor mensal		Valor acumulado	
	Abr-16	Tvh (%)	Jan a Abr 16	Tvh (%)
Dormidas (unidades)	117 558	17,6	338 713	43,6
Residentes em Portugal	55 453	13,2	174 694	36,2
Residentes no Estrangeiro	62 105	21,9	164 019	52,4
Hóspedes (unidades)	41 174	22,4	119 838	39,9
Estada média (nº noites)	2,86	-3,7	2,83	2,6
Taxa líquida de ocupação-cama (%)	43,5	6,0 p. p.	32,8	9,2 p. p.
Taxa líquida de ocupação-quarto (%)	52,7	7,5 p. p.	39,3	9,9 p. p.
Proveitos Totais (€)	4 797 319	24,4	12 864 078	45,3
Proveitos Aposento (€)	3 395 812	24,2	9 056 970	46,1
RevPAR (€)	26,7	23,0	18,6	42,4

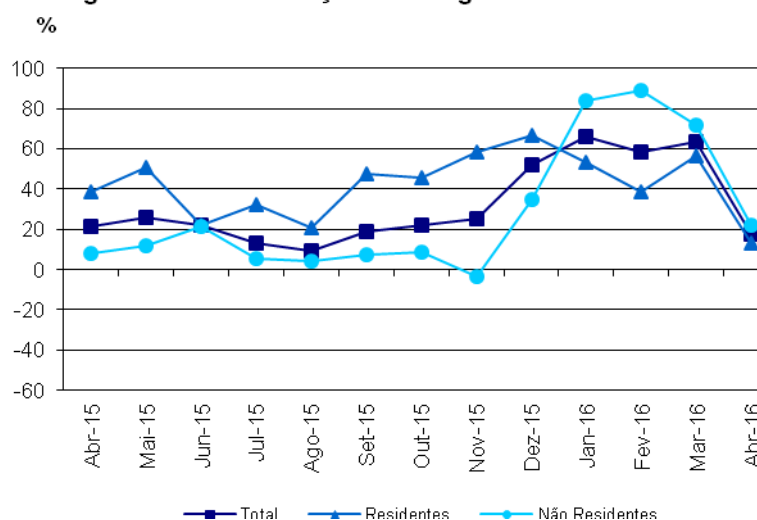
Dormidas

De **janeiro a abril** de 2016, nos estabelecimentos hoteleiros da Região Autónoma dos Açores (hotéis, hotéis-apartamentos, apartamentos turísticos e pousadas) registaram-se 338,7 mil dormidas, valor superior em 43,6% ao registado em igual período de 2015.

De janeiro a abril, os residentes em Portugal atingiram cerca de 174,7 mil dormidas, correspondendo a um acréscimo homólogo de 36,2%; os residentes no estrangeiro atingiram 164,0 mil dormidas, registando um aumento em termos homólogos de 52,4%.

Neste período registaram-se 119,8 mil hóspedes, apresentando uma taxa de variação positiva de 39,9% relativamente ao mesmo período de 2015. No país, apresentaram uma variação de 12,6%.

Figura 1. Taxa de variação homóloga mensal das dormidas



As dormidas dos residentes em Portugal aumentaram 13,2% no mês de abril relativamente ao mês homólogo e aumentaram 36,2% de janeiro a abril, comparativamente a igual período de 2015. As dormidas dos residentes no estrangeiro registaram um aumento de 21,9% no mês de abril e um aumento de 52,4% em termos acumulados. No país, em abril, as dormidas registaram um aumento em termos homólogos de 6,2%, e de janeiro a abril apresentaram uma variação positiva de 12,8%.

De janeiro a abril, os residentes em Portugal atingiram cerca de 174,7 mil dormidas (51,6% do total) e os residentes no estrangeiro 164,0 mil (48,4 % do total). O mercado alemão com cerca de 39,3 milhares concentrou 11,6% do total das dormidas, representou por outro lado, 24,0% das dormidas dos não residentes em Portugal e registou uma variação homóloga acumulada de 2,8%. De janeiro a abril, o mercado norte-americano (EUA e Canadá) com cerca de 46,2 milhares de dormidas representou 13,6% das dormidas totais e 28,2% das dormidas dos não residentes, apresentando uma variação homóloga acumulada de 84,2%.

QUADRO 2. DORMIDAS DOS PRINCIPAIS MERCADOS EMISSORES

Mercados emissores	Dormidas		Peso	Tvh (%)
	Jan a Abr 15	Jan a Abr 16	%	
Portugal	128 294	174 694	51,6	36,2
Estrangeiro	107 634	164 019	48,4	52,4
Alemanha	38 241	39 325	11,6	2,8
EUA	16 940	34 689	10,2	104,8
Espanha	6 366	28 032	8,3	340,3
Canadá	8 126	11 485	3,4	41,3
Reino Unido	5 194	9 725	2,9	87,2

QUADRO 3. DORMIDAS POR ILHA

ILHAS	Dormidas		Tvh (%)	Dormidas		Tvh (%)
	Abr-15	Abr-16		Jan a Abr 15	Jan a Abr 16	
Açores	99 955	117 558	17,6	235 928	338 713	43,6
Santa Maria	1 363	1 875	37,6	5 144	6 204	20,6
São Miguel	78 067	79 140	1,4	169 059	224 597	32,9
Terceira	8 990	23 632	162,9	28 173	74 392	164,1
Graciosa	668	1 078	61,4	3 193	3 904	22,3
São Jorge	921	1 187	28,9	3 548	3 667	3,4
Pico	2 877	3 397	18,1	7 539	8 035	6,6
Faial	6 384	6 279	-1,6	16 600	15 530	-6,4
Flores	550	786	42,9	2 098	1 811	-13,7
Corvo	135	184	36,3	574	573	-0,2

Em termos de variações homólogas acumuladas, de janeiro a abril, as ilhas que apresentaram variações homólogas positivas foram as da Terceira, de São Miguel, da Graciosa, de Santa Maria, do Pico e de São Jorge, respetivamente com, 164,1%, 32,9%, 22,3%, 20,6%, 6,6% e 3,4%. As ilhas que apresentaram uma variação homóloga acumulada negativa foram as das Flores, do Faial e do Corvo, respetivamente com, 13,7%, 6,4% e 0,2%.

A ilha de S. Miguel com 224,6 mil dormidas concentrou 66,3% do total das dormidas, seguindo-se a Terceira com 74,4 mil dormidas (22,0%) e o Faial com 15,5 mil dormidas (4,6%).

QUADRO 4. TAXA LÍQUIDA DE OCUPAÇÃO-CAMA E ESTADA MÉDIA

ILHAS	Taxa de Ocupação			Estada Média		Tvh (%)
	%		V. hom. (p.p.)	(Nº de noites)		
	Abr-15	Abr-16		Abr-15	Abr-16	
Açores	37,5	43,5	6,0	2,97	2,86	-3,7
Santa Maria	16,1	21,9	5,8	2,80	3,35	19,6
São Miguel	52,5	53,0	0,5	3,28	3,31	0,9
Terceira	17,5	44,3	26,8	2,01	2,17	8,0
Graciosa	12,4	20,0	7,6	2,77	2,36	-14,8
São Jorge	9,9	12,4	2,5	1,69	2,12	25,4
Pico	21,0	23,3	2,3	2,79	2,26	-19,0
Faial	26,9	26,5	-0,4	2,32	2,15	-7,3
Flores	10,6	15,0	4,4	2,04	2,26	10,8
Corvo	25,0	34,1	9,1	3,07	2,52	-17,9

Em abril, a taxa de ocupação-cama atingiu 43,5%, valor superior em 6,0 p.p. em relação ao mês homólogo do ano anterior. A taxa de ocupação-cama no país atingiu 44,9%.

A taxa de ocupação-quarto no mês de abril atingiu 52,7%.

A estada média foi de 2,86 noites, tendo registado uma diminuição de 3,7% em relação a abril de 2015. No país a estada média foi de 2,63 noites.

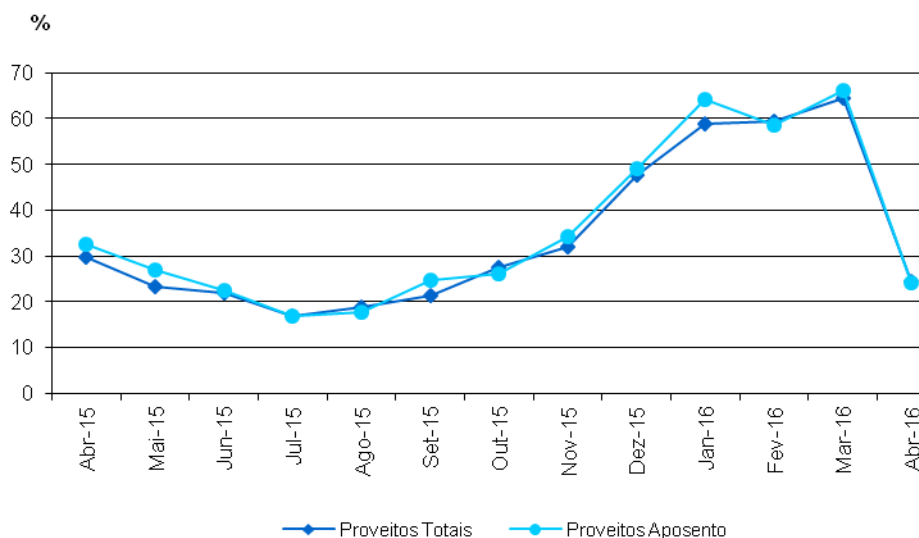
Proveitos e RevPAR

Os proveitos totais nos estabelecimentos hoteleiros, de janeiro a abril de 2016, atingiram 12,9 milhões de euros, tendo os proveitos de aposento atingido, no mesmo período, 9,1 milhões de euros. Estes valores correspondem a variações homólogas positivas de 45,3% e de 46,1%, respetivamente; para o total do país em igual período, os proveitos totais e os de aposento apresentaram variações homólogas positivas de 17,1% e de 18,3%, respetivamente.

Em abril, os proveitos totais e os proveitos de aposento apresentaram variações homólogas positivas, respetivamente de, 24,4% e 24,2%. Para o total do país, estas variações são, respetivamente, de 11,8% e de 11,9%.

As ilhas de São Miguel, Terceira e Faial foram as que maior peso tiveram nos proveitos totais, respetivamente com 69,6%, 16,6% e 5,7%.

Figura 2. Proveitos totais e de aposento - taxa de variação homóloga mensal



QUADRO 5. PROVEITOS POR ILHA

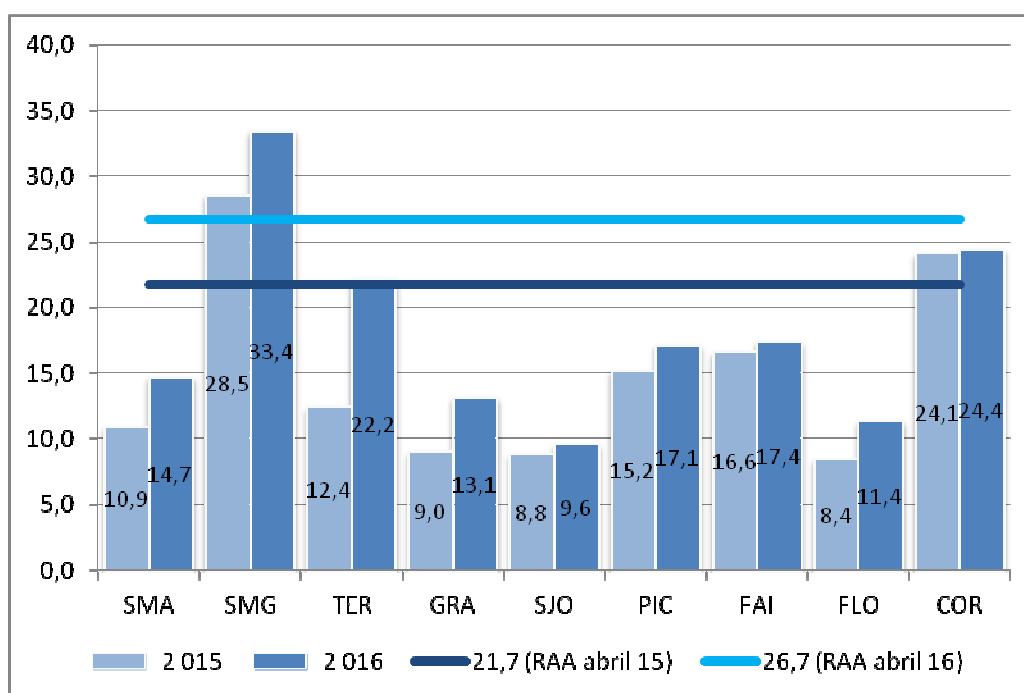
Unidade: euros

ILHAS	Proveitos Totais		Proveitos Aposento	
	Jan a Abr 16	Tvh (%)	Jan a Abr 16	Tvh (%)
Açores	12 864 078	45,3	9 056 970	46,1
Santa Maria	209 701	18,6	190 530	16,6
São Miguel	8 948 792	45,6	6 209 824	49,3
Terceira	2 130 745	89,2	1 613 780	84,7
Graciosa	139 781	12,2	114 052	33,8
São Jorge	147 328	9,7	111 847	14,6
Pico	397 394	21,4	250 605	4,9
Faial	732 195	7,7	464 823	-3,3
Flores	139 150	18,4	82 517	0,7
Corvo	18 992	-11,0	18 992	-11,0

Em abril, o rendimento médio por quarto (Revenue Per Available Room) foi de 26,7 euros, apresentando uma variação homóloga positiva de 23,0%. De janeiro a abril, o RevPAR foi de 18,6 euros, apresentando uma variação homóloga positiva de 42,4%.

No país, o RevPAR de abril e em termos acumulados foram respetivamente de 35,4 euros e de 27,2 euros.

Figura3. Rendimento médio por quarto disponível



Notas Explicativas

Hóspede: indivíduo que efetua pelo menos uma dormida num estabelecimento de alojamento turístico.

Dormida: permanência de um indivíduo num estabelecimento que fornece alojamento, por um período compreendido entre as 12 horas de um dia e as 12 horas do dia seguinte.

Estada média: relação entre o número de dormidas e o número de hóspedes que deram origem a essas dormidas, no período de referência.

Taxa líquida de ocupação-cama: corresponde à relação entre o número de dormidas e o número de camas disponíveis, no período de referência, considerando como duas as camas de casal.

Taxa líquida de ocupação-quarto: corresponde à relação entre o número de quartos ocupados e o número de quartos disponíveis, no período de referência.

Proveitos totais: valores resultantes da atividade dos meios de alojamento turístico – aposento, restauração e outros decorrentes da própria atividade (cedência de espaços, lavanderia, tabacaria, comunicações, entre outros).

Proveitos aposento: valores resultantes das dormidas de todos os hóspedes nos meios de alojamento turístico.

RevPAR (Revenue Per Available Room): Rendimento por quarto disponível, medido através da relação entre os proveitos de aposento e o número de quartos disponíveis, no período de referência.

Variações homólogas mensais: comparação entre o nível de cada variável no mês de referência e o mesmo mês do ano anterior.

Siglas

Tvh: Taxa de variação homóloga

V. Hom. (p.p.): Variação homóloga em diferença (pontos percentuais)

RevPAR: Rendimento por quarto disponível

DATA DO PRÓXIMO DESTAQUE MENSAL: 15 DE JULHO DE 2016