



19 de fevereiro de 2016

PRINCIPAIS VARIÁVEIS NA HOTELARIA TRADICIONAL

Evolução nos últimos dez anos

DORMIDAS

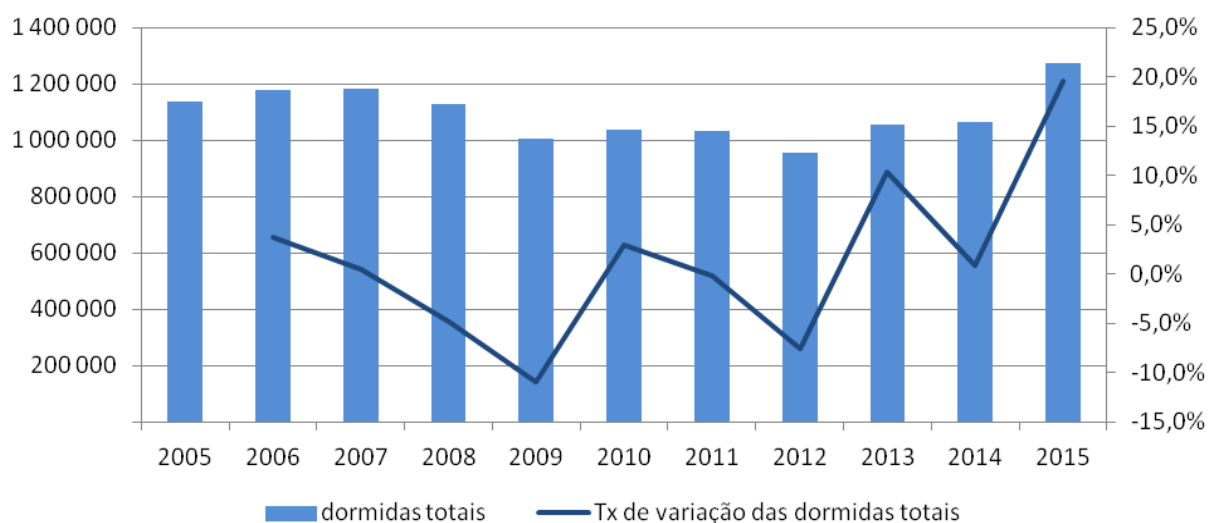
Nos últimos 10 anos, as dormidas, nos estabelecimentos hoteleiros da Região Autónoma dos Açores, atingiram o seu nível máximo no **ano de 2015**, com **1.272,4 mil dormidas**.

Este número superou o ano de 2007, até agora o valor mais alto com 1.184,4 mil dormidas que, por sua vez, tinha superado o ano de 2006 onde foram registadas 1.179,4 mil dormidas;

Neste período, **o nível mais baixo foi observado em 2012**, com 954,7 mil dormidas.

Em termos de **variação homóloga anual**, o ano de 2015 foi também o que apresentou o valor mais elevado (**19,6%**).

Gráfico 1: Dormidas e taxa de variação homóloga anual



DORMIDAS de residentes em Portugal e no Estrangeiro

Nos 10 anos deste período, **as dormidas dos estrangeiros superaram sempre as dos portugueses.**

Foi nos anos de 2009 e 2010 com 49% do total das dormidas, (489,6 e 508,7 mil dormidas respectivamente) que as dormidas dos hóspedes residentes em Portugal mais se aproximaram das dos estrangeiros.

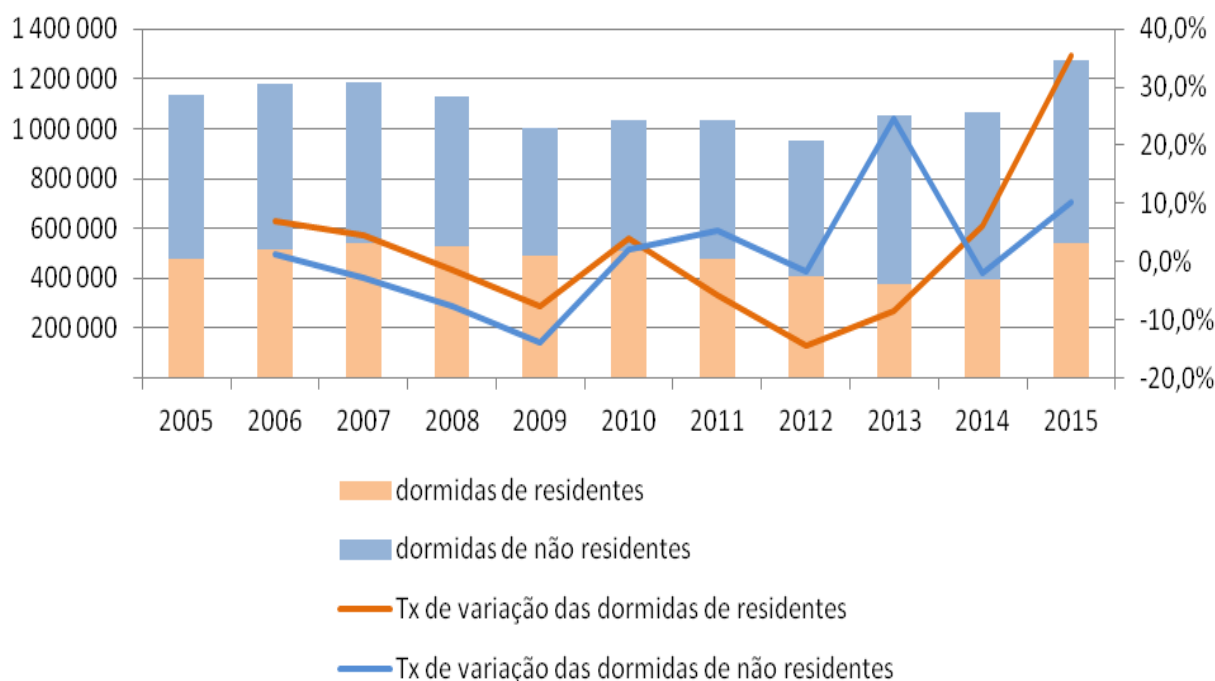
A menor percentagem, 36%, aconteceu no ano de 2013 com 374,6 mil dormidas.

As dormidas dos hóspedes residentes no estrangeiro apresentaram **um peso próximo dos 60% nos últimos quatro anos.**

Em termos de variação homóloga anual, a taxa de **variação dos residentes em Portugal atingiu o seu nível máximo em 2015 com 35,4%** enquanto a taxa de variação dos não residentes atingiu o seu máximo em 2013, onde foi 24,6%.

Nos últimos 10 anos, foram registados **um total de 3,8 milhões hóspedes.**

Gráfico 2: Dormidas de residentes e não residentes e taxas de variação



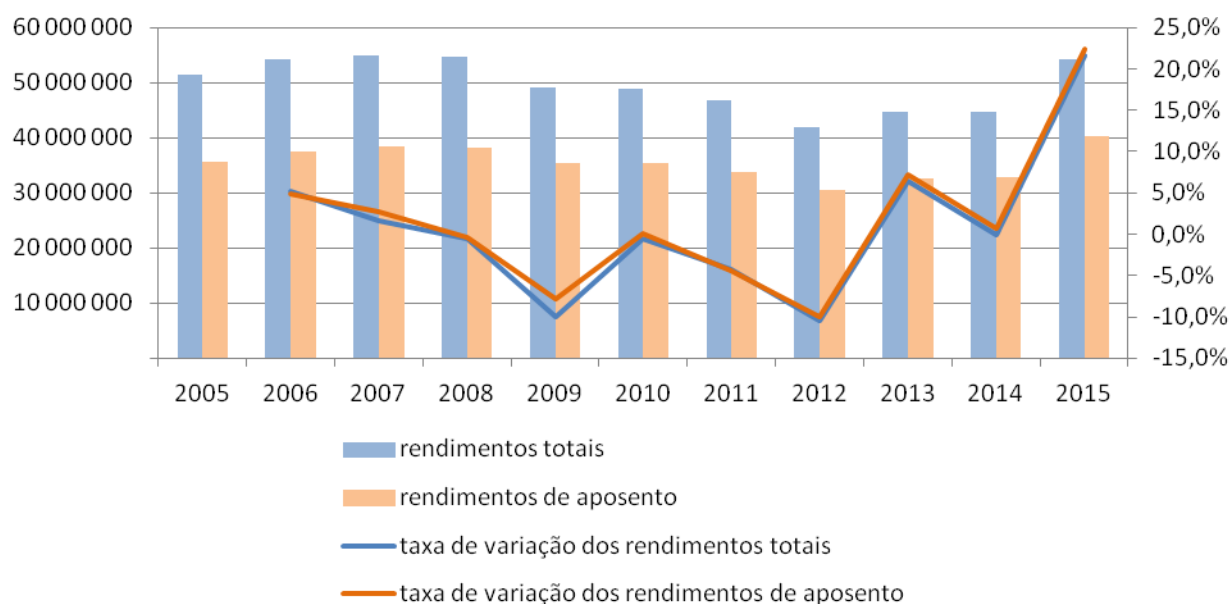
PROVEITOS

Os rendimentos totais (aposento, restauração e outros) atingiram valores superiores aos 54 milhões de euros em 2015. Esse valor (54.288 mil euros) não ultrapassou o de 2007 (54.965 mil euros).

Os rendimentos de aposento ultrapassaram os 40 milhões de euros em 2015, o maior valor do período (40.204 mil euros), superando o montante de 2007, que tinha atingido 38.411 mil euros.

Em termos de variação homóloga anual, **2015 foi, de longe, o ano com as taxas mais elevadas**, para os rendimentos totais 21,7% e para os rendimentos de aposento 22,4%.

Gráfico 3: Rendimentos Totais e Rendimentos de Aposento



TAXA DE OCUPAÇÃO-CAMA

A taxa de ocupação-cama, como se pode verificar no gráfico 4, atingiu a percentagem mais elevada em 2015 com 40,1%, superando a taxa de 2007 que tinha sido de 39,8%.

A taxa de ocupação-quarto em 2015 foi de 46,8%, superior à de 2014, que foi 40,9%.

Gráfico 4: Taxa de ocupação-cama

