



16 de fevereiro de 2016

ATIVIDADE TURÍSTICA

janeiro a dezembro 2015

Na Região Autónoma dos Açores, no mês de dezembro, os estabelecimentos hoteleiros registaram 52,2 mil dormidas, representando um acréscimo homólogo de 51,8%.

Os proveitos totais atingiram 2,3 milhões de euros e os proveitos de aposento 1,4 milhões de euros, correspondendo a variações homólogas, respetivamente, de 47,6% e 48,9%.

QUADRO 1. RESULTADOS GLOBAIS DA ATIVIDADE TURÍSTICA

ESTABELECIMENTOS HOTELEIROS	Valor mensal		Valor acumulado	
	Dez-15	Tvh (%)	Jan a Dez 15	Tvh (%)
Dormidas (unidades)	52 177	51,8	1 272 430	19,6
Residentes em Portugal	30 149	66,8	538 473	35,4
Residentes no Estrangeiro	22 028	35,1	733 957	10,2
Hóspedes (unidades)	20 498	51,6	427 634	23,7
Estada média (nº noites)	2,55	0,4	2,98	-3,3
Taxa líquida de ocupação-cama (%)	20,5	6,9 p. p.	40,1	5,6 p. p.
Taxa líquida de ocupação-quarto (%)	24,7	8,0 p. p.	46,8	5,9 p. p.
Proveitos Totais (€)	2 324 856	47,6	54 287 510	21,7
Proveitos Aposento (€)	1 406 017	48,9	40 203 903	22,4
RevPAR (€)	11,7	50,0	26,8	20,4

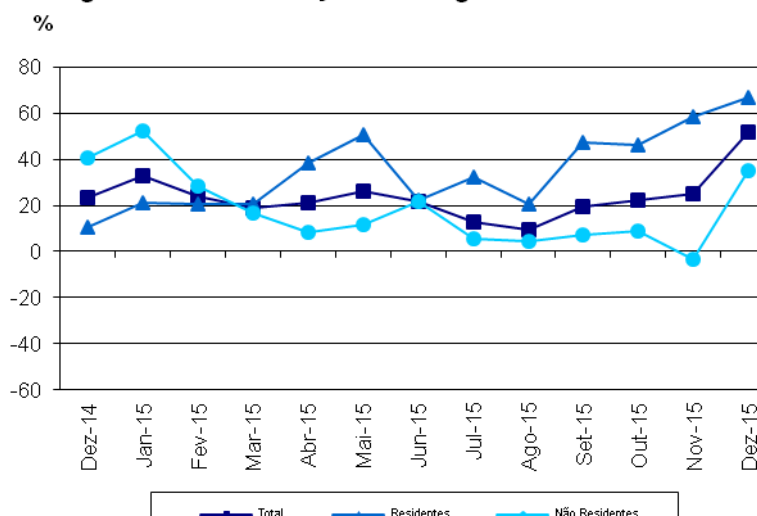
Dormidas

De **janeiro a dezembro** de 2015, nos estabelecimentos hoteleiros da Região Autónoma dos Açores (hotéis, hotéis-apartamentos, apartamentos turísticos e pousadas) registaram-se 1.272,4 mil dormidas, valor superior em 19,6% ao registado em igual período de 2014.

De janeiro a dezembro, os residentes em Portugal atingiram cerca de 538,5 mil dormidas, correspondendo a um acréscimo homólogo de 35,4%; os residentes no estrangeiro atingiram 734,0 mil dormidas, registando um aumento em termos homólogos de 10,2%.

Neste período registaram-se 427,6 mil hóspedes, apresentando uma taxa de variação positiva de 23,7% relativamente ao mesmo período de 2014. No país, apresentaram uma variação de 8,6%.

Figura 1. Taxa de variação homóloga mensal das dormidas



As dormidas dos residentes em Portugal aumentaram 66,8% no mês de dezembro relativamente ao mês homólogo e aumentaram 35,4% de janeiro a dezembro, comparativamente a igual período de 2014. As dormidas dos residentes no estrangeiro registaram um aumento de 35,1% no mês de dezembro e um aumento de 10,2% em termos acumulados. No país, em dezembro, as dormidas registaram um aumento em termos homólogos de 9,8%, e de janeiro a dezembro apresentaram uma variação positiva de 6,7%.

De janeiro a dezembro, os residentes em Portugal atingiram cerca de 538,5 mil dormidas (42,3% do total) e os residentes no estrangeiro 734,0 mil (57,7% do total). O mercado alemão com cerca de 192,8 milhares concentrou 15,2% do total das dormidas, representou por outro lado, 26,3% das dormidas dos não residentes em Portugal e registou uma variação homóloga acumulada de 19,5%. De janeiro a dezembro, o mercado norte-americano (EUA e Canadá) com cerca de 109,2 milhares de dormidas representou 8,6% das dormidas totais e 14,9% das dormidas dos não residentes, apresentando uma variação homóloga acumulada de 27,5%.

QUADRO 2. DORMIDAS DOS PRINCIPAIS MERCADOS EMISSORES

Mercados emissores	Dormidas		Peso (%)	Tvh (%)
	Jan a Dez 14	Jan a Dez 15		
Portugal	397 717	538 473	42,3	35,4
Estrangeiro	666 058	733 957	57,7	10,2
Alemanha	161 334	192 829	15,2	19,5
EUA	55 116	72 082	5,7	30,8
Holanda	65 981	68 262	5,4	3,5
Espanha	76 823	66 296	5,2	-13,7
Reino Unido	31 494	46 346	3,6	47,2
Suécia	44 006	41 068	3,2	-6,7
Canadá	30 552	37 124	2,9	21,5
França	31 667	33 879	2,7	7,0
Dinamarca	37 729	31 947	2,5	-15,3

QUADRO 3. DORMIDAS POR ILHA

ILHAS	Dormidas		Tvh (%)	Dormidas		Tvh (%)
	Dez-14	Dez-15		Jan a Dez 14	Jan a Dez 15	
Açores	34 375	52 177	51,8	1063 775	1272 430	19,6
Santa Maria	713	632	-11,4	22 948	22 466	-2,1
São Miguel	24 681	37 990	53,9	733 195	907 122	23,7
Terceira	5 596	9 340	66,9	144 986	155 698	7,4
Graciosa	433	703	62,4	11 688	11 394	-2,5
São Jorge	409	308	-24,7	17 893	22 393	25,1
Pico	607	876	44,3	39 591	46 694	17,9
Faial	1 601	2 170	35,5	78 500	90 851	15,7
Flores	266	121	-54,5	13 408	14 191	5,8
Corvo	69	37	-46,4	1 566	1 621	3,5

Em termos de variações homólogas acumuladas, de janeiro a dezembro, as ilhas que apresentaram variações homólogas positivas foram as de São Jorge, de São Miguel, do Pico, do Faial, da Terceira, das Flores e do Corvo, respetivamente com, 25,1%, 23,7%, 17,9%, 15,7%, 7,4%, 5,8% e 3,5%. As ilhas que apresentaram uma variação homóloga acumulada negativa foram as da Graciosa e de Santa Maria, respetivamente com, 2,5% e 2,1%.

A ilha de S. Miguel com 907,1 mil dormidas concentrou 71,3% do total das dormidas, seguindo-se a Terceira com 155,7 mil dormidas (12,2%) e o Faial com 90,9 mil dormidas (7,1%).

QUADRO 4. TAXA LÍQUIDA DE OCUPAÇÃO-CAMA E ESTADA MÉDIA

ILHAS	Taxa de Ocupação			Estada Média		Tvh (%)
	%		V. hom. (p.p.)	(Nº de noites)		
	Dez-14	Dez-15		Dez-14	Dez-15	
Açores	13,6	20,5	6,9	2,54	2,55	0,4
Santa Maria	8,0	7,1	-0,9	2,21	2,36	6,8
São Miguel	18,1	27,7	9,6	2,78	2,71	-2,5
Terceira	10,6	17,5	6,9	2,06	2,30	11,7
Graciosa	7,8	12,6	4,8	2,97	2,78	-6,4
São Jorge	4,3	3,2	-1,1	1,79	1,60	-10,6
Pico	4,8	6,6	1,8	1,92	2,22	15,6
Faial	7,0	9,5	2,5	2,04	1,74	-14,7
Flores	7,1	3,5	-3,6	2,33	1,70	-27,0
Corvo	12,4	6,6	-5,8	3,83	2,06	-46,2

Em dezembro, a taxa de ocupação-cama atingiu 20,5%, valor superior em 6,9 p.p. em relação ao mês homólogo do ano anterior. A taxa de ocupação-cama no país atingiu 28,3%.

A taxa de ocupação-quarto no mês de dezembro atingiu 24,7%.

A estada média foi de 2,55 noites, tendo registado um aumento de 0,4% em relação a dezembro de 2014. No país a estada média foi de 2,29 noites.

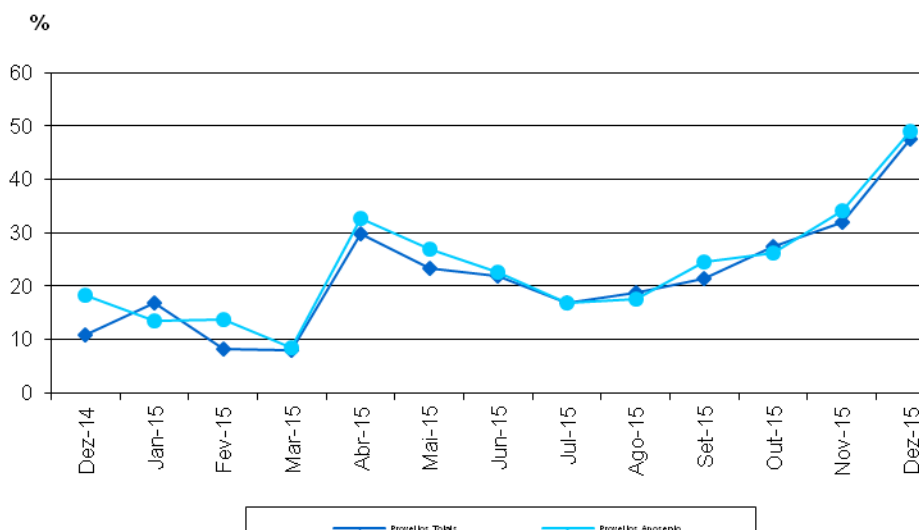
Proveitos e RevPAR

Os proveitos totais nos estabelecimentos hoteleiros, de janeiro a dezembro de 2015, atingiram 54,3 milhões de euros e os proveitos de aposento atingiram no mesmo período 40,2 milhões de euros. Estes valores correspondem a variações homólogas positivas de 21,7% e de 22,4%, respetivamente; para o total do país em igual período, os proveitos totais e os de aposento apresentaram variações homólogas positivas de 13,1% e de 14,7%, respetivamente.

Em dezembro, os proveitos totais e os proveitos de aposento apresentaram variações homólogas positivas, respetivamente de, 47,6% e 48,9%. Para o total do país, estas variações são, respetivamente, de 14,6% e de 16,1%.

As ilhas de São Miguel, Terceira e Faial foram as que maior peso tiveram nos proveitos totais, respetivamente com 69,6%, 12,6% e 8,2%.

Figura 2. Proveitos totais e de aposento - taxa de variação homóloga mensal



QUADRO 5. PROVEITOS POR ILHA

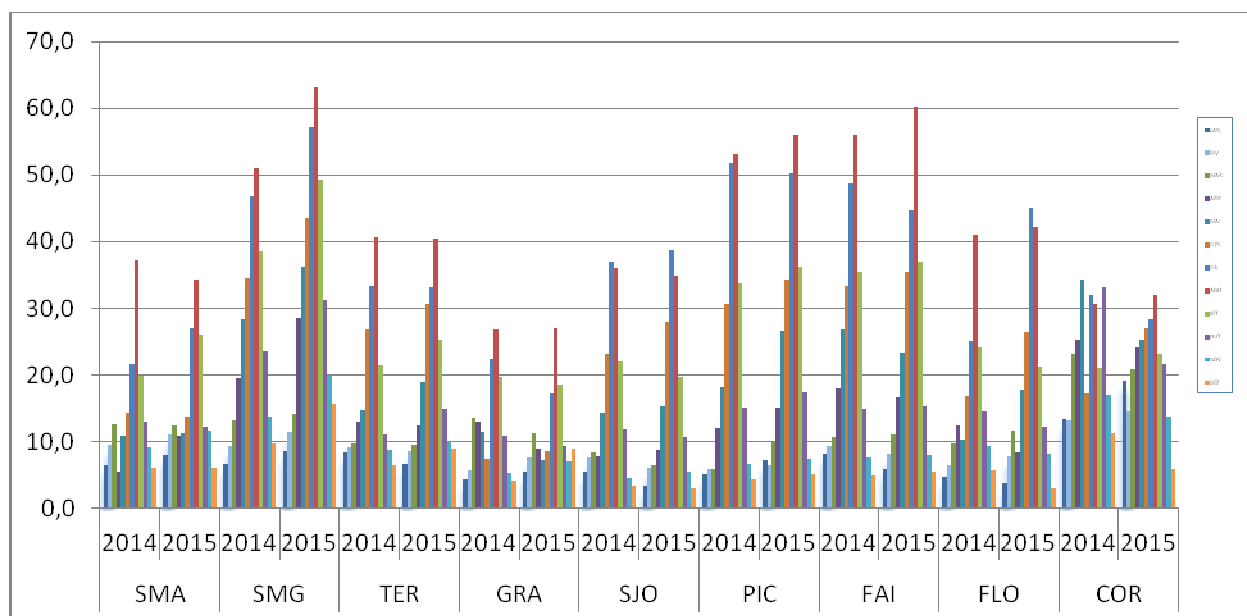
Unidade: euros

ILHAS	Proveitos Totais		Proveitos Aposento	
	Jan a Dez 15	Tvh (%)	Jan a Dez 15	Tvh (%)
Açores	54 287 510	21,7	40 203 903	22,4
Santa Maria	785 804	-6,4	723 231	-3,3
São Miguel	37 764 251	28,8	27 338 306	30,7
Terceira	6 866 922	8,1	5 453 009	7,9
Graciosa	462 968	-9,5	356 027	-5,3
São Jorge	850 230	27,6	734 538	25,3
Pico	2 294 210	11,7	1 729 790	12,3
Faial	4 432 313	7,7	3 206 915	5,2
Flores	760 570	12,2	591 845	15,5
Corvo	70 242	-6,0	70 242	-6,0

Em dezembro, o rendimento médio por quarto (Revenue Per Available Room) foi de 11,7 euros, apresentando uma variação homóloga positiva de 50,0%. De janeiro a dezembro, o RevPAR foi de 26,8 euros, apresentando uma variação homóloga positiva de 20,4%.

No país, o RevPAR de dezembro e em termos acumulados foram respetivamente de 21,0 euros e de 37,8 euros.

Figura3. Rendimento médio por quarto disponível



Notas Explicativas

Hóspede: indivíduo que efetua pelo menos uma dormida num estabelecimento de alojamento turístico.

Dormida: permanência de um indivíduo num estabelecimento que fornece alojamento, por um período compreendido entre as 12 horas de um dia e as 12 horas do dia seguinte.

Estada média: relação entre o número de dormidas e o número de hóspedes que deram origem a essas dormidas, no período de referência.

Taxa líquida de ocupação-cama: corresponde à relação entre o número de dormidas e o número de camas disponíveis, no período de referência, considerando como duas as camas de casal.

Taxa líquida de ocupação-quarto: corresponde à relação entre o número de quartos ocupados e o número de quartos disponíveis, no período de referência.

Proveitos totais: valores resultantes da atividade dos meios de alojamento turístico – aposento, restauração e outros decorrentes da própria atividade (cedência de espaços, lavanderia, tabacaria, comunicações, entre outros).

Proveitos aposento: valores resultantes das dormidas de todos os hóspedes nos meios de alojamento turístico.

RevPAR (Revenue Per Available Room): Rendimento por quarto disponível, medido através da relação entre os proveitos de aposento e o número de quartos disponíveis, no período de referência.

Variações homólogas mensais: comparação entre o nível de cada variável no mês de referência e o mesmo mês do ano anterior.

Siglas

Tvh: Taxa de variação homóloga

V. Hom. (p.p.): Variação homóloga em diferença (pontos percentuais)

RevPAR: Rendimento por quarto disponível

DATA DO PRÓXIMO DESTAQUE MENSAL: 16 DE MARÇO DE 2016