



13 de novembro de 2015

## ATIVIDADE TURÍSTICA

janeiro a setembro 2015

Na Região Autónoma dos Açores, no mês de setembro, os estabelecimentos hoteleiros registaram 155,2 mil dormidas, representando um acréscimo homólogo de 19,2%.

Os proveitos totais atingiram 6,8 milhões de euros e os de aposento 5,2 milhões, correspondendo a variações homólogas, respetivamente de 20,9% e 24,7%.

QUADRO 1. RESULTADOS GLOBAIS DA ATIVIDADE TURÍSTICA

ESTABELECEMENTOS HOTELEIROS	Valor mensal		Valor acumulado	
	Set-15	Tvh (%)	Jan a Set 15	Tvh (%)
Dormidas (unidades)	155 224	19,2	1 046 879	17,5
Residentes em Portugal	57 653	47,3	424 655	30,7
Residentes no Estrangeiro	97 571	7,2	622 224	10,0
Hóspedes (unidades)	49 999	24,9	348 378	21,3
Estada média (nº noites)	3,10	-4,6	3,01	-3,1
Taxa líquida de ocupação-cama (%)	56,3	7,6 p. p.	43,8	5,3 p. p.
Taxa líquida de ocupação-quarto (%)	65,1	7,6 p. p.	50,4	5,4 p. p.
Proveitos Totais (€)	6 821 680	20,9	44 811 932	18,6
Proveitos Aposento (€)	5 227 672	24,7	33 746 535	19,8
RevPAR (€)	40,1	21,9	29,8	17,2

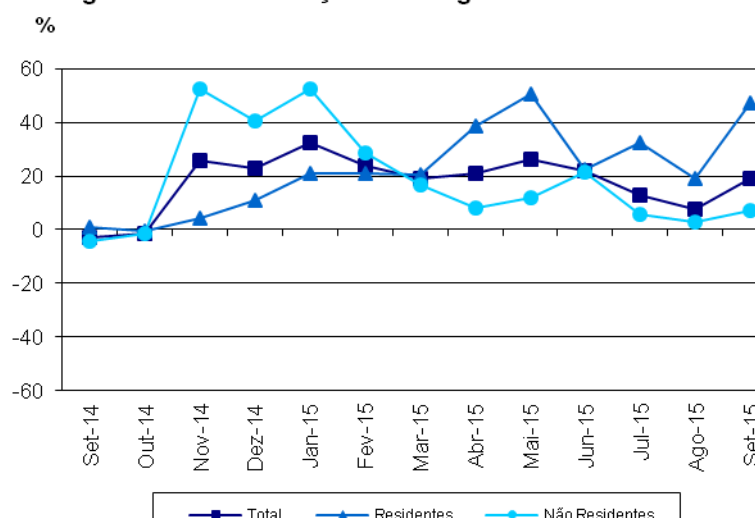
### Dormidas

De **janeiro a setembro** de 2015, nos estabelecimentos hoteleiros da Região Autónoma dos Açores (hotéis, hotéis-apartamentos, apartamentos turísticos e pousadas) registaram-se 1046,9 mil dormidas, valor superior em 17,5% ao registado em igual período de 2014.

De janeiro a setembro, os residentes em Portugal atingiram cerca de 424,7 mil dormidas, correspondendo a um acréscimo homólogo de 30,7%; os residentes no estrangeiro atingiram 622,2 mil dormidas, registando um aumento em termos homólogos de 10,0%.

Neste período registaram-se 348,4 mil hóspedes, apresentando uma taxa de variação positiva de 21,3% relativamente ao mesmo período de 2014. No país, apresentaram uma variação de 8,5%.

**Figura 1. Taxa de variação homóloga mensal das dormidas**



As dormidas dos residentes em Portugal aumentaram 47,3% no mês de setembro relativamente ao mês homólogo e aumentaram 30,7% de janeiro a setembro, comparativamente a igual período de 2014. As dormidas dos residentes no estrangeiro registaram um aumento de 7,2% no mês de setembro e um aumento de 10,0% em termos acumulados. No país, em setembro, as dormidas registaram um aumento em termos homólogos de 6,2%, e de janeiro a setembro apresentaram uma variação positiva de 6,3%.

De janeiro a setembro, os residentes em Portugal atingiram cerca de 424,7 mil dormidas (40,6% do total) e os residentes no estrangeiro 622,2 mil (59,4% do total). O mercado alemão concentrou 15,1% do total das dormidas, com cerca de 158,5 milhares; representando por outro lado 25,5% das dormidas dos não residentes em Portugal, tendo registado uma variação homóloga acumulada de 23,0%. De janeiro a setembro, o mercado norte-americano (EUA e Canadá) com cerca de 85,7 milhares de dormidas representou 8,2% das dormidas totais e 13,8% das dormidas dos não residentes, apresentando uma variação homóloga acumulada de 26,6%.

**QUADRO 2. DORMIDAS DOS PRINCIPAIS MERCADOS EMISSORES**

Mercados emissores	Dormidas		Peso %	Tvh (%)
	Jan a Set 14	Jan a Set 15		
Portugal	324 869	424 655	40,6	30,7
Estrangeiro	565 757	622 224	59,4	10,0
Alemanha	128 804	158 451	15,1	23,0
Holanda	60 728	62 668	6,0	3,2
Espanha	70 167	57 225	5,5	-18,4
EUA	44 716	57 061	5,5	27,6
Reino Unido	26 816	37 839	3,6	41,1
Suécia	35 545	35 652	3,4	0,3
França	28 956	30 184	2,9	4,2
Dinamarca	34 415	28 974	2,8	-15,8
Canadá	22 973	28 604	2,7	24,5

QUADRO 3. DORMIDAS POR ILHA

ILHAS	Dormidas		Tvh (%)	Dormidas		Tvh (%)
	Set-14	Set-15		Jan a Set 14	Jan a Set 15	
Açores	130 191	155 224	19,2	890 626	1046 879	17,5
Santa Maria	2 623	3 113	18,7	19 578	19 003	-2,9
São Miguel	91 566	113 449	23,9	603 173	734 582	21,8
Terceira	14 963	16 458	10,0	124 554	128 207	2,9
Graciosa	1 396	1 409	0,9	10 042	9 277	-7,6
São Jorge	2 343	2 085	-11,0	15 486	20 179	30,3
Pico	5 330	6 414	20,3	35 313	41 404	17,2
Faial	10 061	10 729	6,6	69 568	79 984	15,0
Flores	1 800	1 414	-21,4	11 722	12 890	10,0
Corvo	109	153	40,4	1 190	1 353	13,7

Em termos de variações homólogas acumuladas, de janeiro a setembro, as ilhas que apresentaram variações homólogas positivas foram as de São Jorge, de São Miguel, do Pico, do Faial, do Corvo, das Flores e da Terceira, respetivamente com, 30,3%, 21,8%, 17,2%, 15,0%, 13,7%, 10,0% e 2,9%. As ilhas que apresentaram uma variação homóloga acumulada negativa foram as da Graciosa e de Santa Maria, respetivamente com, 7,6% e 2,9%.

A ilha de S. Miguel com 734,6 mil dormidas concentrou 70,2% do total das dormidas, seguindo-se a Terceira com 128,2 mil dormidas (12,3%) e o Faial com 80,0 mil dormidas (7,6%).

QUADRO 4. TAXA LÍQUIDA DE OCUPAÇÃO-CAMA E ESTADA MÉDIA

ILHAS	Taxa de Ocupação			Estada Média		
	%		V. hom. (p.p.)	(Nº de noites)		Tvh (%)
	Set-14	Set-15		Set-14	Set-15	
Açores	48,7	56,3	7,6	3,25	3,10	-4,6
Santa Maria	30,6	36,3	5,7	3,28	3,09	-5,8
São Miguel	61,9	72,9	11,0	3,84	3,46	-9,9
Terceira	28,3	30,8	2,5	2,16	2,32	7,4
Graciosa	25,9	26,1	0,2	3,16	2,33	-26,3
São Jorge	25,1	21,9	-3,2	2,24	2,25	0,4
Pico	38,8	46,8	8,0	2,65	2,86	7,9
Faial	42,5	45,3	2,8	2,38	2,33	-2,1
Flores	34,7	26,9	-7,8	2,63	2,09	-20,5
Corvo	20,2	28,3	8,1	1,56	1,84	17,9

Em setembro, a taxa de ocupação-cama atingiu 56,3%, valor superior em 7,6 p.p. em relação ao mês homólogo do ano anterior. A taxa de ocupação-cama no país atingiu 59,1%.

A taxa de ocupação-quarto no mês de setembro atingiu 65,1%.

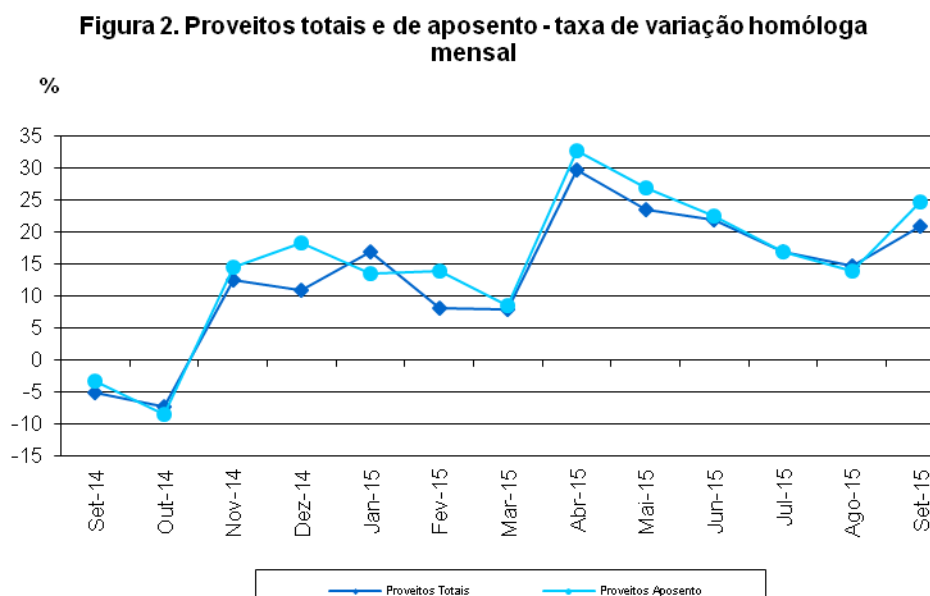
A estada média foi de 3,10 noites, tendo registado uma diminuição de 4,6% em relação a setembro de 2014. No país a estada média foi de 2,88 noites.

### Proveitos e RevPAR

Os proveitos totais nos estabelecimentos hoteleiros, de janeiro a setembro de 2015, atingiram 44,8 milhões de euros, tendo os proveitos de aposento atingido, no mesmo período, 33,7 milhões de euros. Estes valores correspondem a variações homólogas positivas de 18,6% e de 19,8%, respetivamente; para o total do país em igual período, os proveitos totais e os de aposento apresentaram variações de 12,5% e 14,4%, respetivamente.

Em setembro, os proveitos totais e os proveitos de aposento apresentaram variações homólogas positivas, respetivamente de, 20,9% e 24,7%. Para o total do país, estas variações são, respetivamente, de 14,7% e de 16,9%.

As ilhas de São Miguel, Terceira e Faial foram as que maior peso tiveram nos proveitos totais, respetivamente com 68,3%, 12,8% e 8,7%.



**QUADRO 5. PROVEITOS POR ILHA**

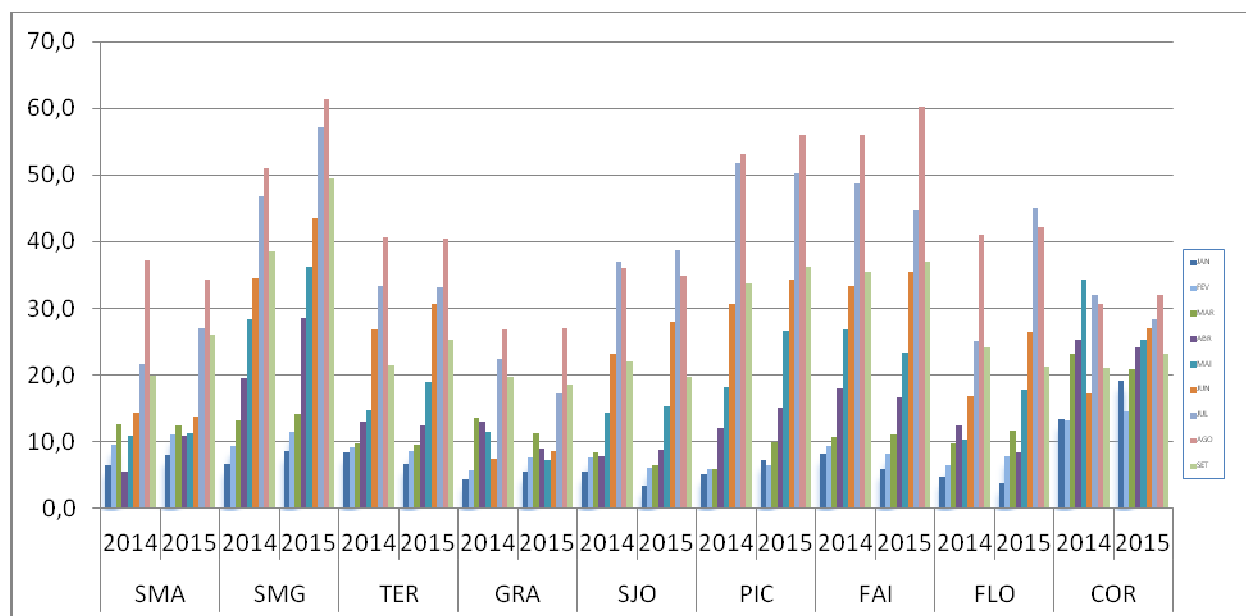
Unidade: euros

ILHAS	Proveitos Totais		Proveitos Aposento	
	Jan a Set 15	Tvh (%)	Jan a Set 15	Tvh (%)
Açores	44 811 932	18,6	33 746 535	19,8
Santa Maria	659 870	-7,0	608 277	-4,3
São Miguel	30 584 784	24,9	22 566 727	27,5
Terceira	5 748 947	4,8	4 626 273	4,8
Graciosa	385 167	-12,2	289 864	-10,2
São Jorge	752 826	32,1	655 742	29,7
Pico	2 037 780	13,3	1 542 203	11,9
Faial	3 901 939	6,7	2 867 107	5,1
Flores	681 776	17,2	531 499	21,6
Corvo	58 843	2,0	58 843	2,0

Em setembro, o rendimento médio por quarto (Revenue Per Available Room) foi de 40,1 euros, apresentando uma variação homóloga positiva de 21,9%. De janeiro a setembro, o RevPAR foi de 29,8 euros, apresentando uma variação homóloga positiva de 17,2%.

No país, o RevPAR de setembro e em termos acumulados foram respetivamente de 52,1 euros e de 40,4 euros.

**Figura3. Rendimento médio por quarto disponível**



### Notas Explicativas

**Hóspede:** indivíduo que efetua pelo menos uma dormida num estabelecimento de alojamento turístico.

**Dormida:** permanência de um indivíduo num estabelecimento que fornece alojamento, por um período compreendido entre as 12 horas de um dia e as 12 horas do dia seguinte.

**Estada média:** relação entre o número de dormidas e o número de hóspedes que deram origem a essas dormidas, no período de referência.

**Taxa líquida de ocupação-cama:** corresponde à relação entre o número de dormidas e o número de camas disponíveis, no período de referência, considerando como duas as camas de casal.

**Taxa líquida de ocupação-quarto:** corresponde à relação entre o número de quartos ocupados e o número de quartos disponíveis, no período de referência.

**Proveitos totais:** valores resultantes da atividade dos meios de alojamento turístico – aposento, restauração e outros decorrentes da própria atividade (cedência de espaços, lavanderia, tabacaria, comunicações, entre outros).

**Proveitos aposento:** valores resultantes das dormidas de todos os hóspedes nos meios de alojamento turístico.

**RevPAR (Revenue Per Available Room):** Rendimento por quarto disponível, medido através da relação entre os proveitos de aposento e o número de quartos disponíveis, no período de referência.

**Variações homólogas mensais:** comparação entre o nível de cada variável no mês de referência e o mesmo mês do ano anterior.

### Siglas

**Tvh:** Taxa de variação homóloga

**V. Hom. (p.p.):** Variação homóloga em diferença (pontos percentuais)

**RevPAR:** Rendimento por quarto disponível

DATA DO PRÓXIMO DESTAQUE MENSAL: 15 DE DEZEMBRO DE 2015