



14 de agosto de 2015

ATIVIDADE TURÍSTICA

janeiro a junho 2015

Na Região Autónoma dos Açores, no mês de junho, os estabelecimentos hoteleiros registaram 148,5 mil dormidas, representando um acréscimo homólogo de 20,7%.

Os proveitos totais atingiram 6,3 milhões de euros e os de aposento 4,7 milhões, correspondendo a variações homólogas, respetivamente de 20,9% e 21,3%.

QUADRO 1. RESULTADOS GLOBAIS DA ATIVIDADE TURÍSTICA

ESTABELECIMENTOS HOTELEIROS	Valor mensal		Valor acumulado	
	Jun-15	Tvh (%)	Jan a Jun 15	Tvh (%)
Dormidas (unidades)	148 473	20,7	509 235	23,0
Residentes em Portugal	57 827	21,2	240 231	30,1
Residentes no Estrangeiro	90 646	20,4	269 004	17,2
Hóspedes (unidades)	48 689	23,3	177 047	25,9
Estada média (nº noites)	3,05	-2,2	2,88	-2,3
Taxa líquida de ocupação-cama (%)	54,8	8,1 p. p.	32,9	5,2 p. p.
Taxa líquida de ocupação-quarto (%)	64,7	11,8 p. p.	39,9	5,6 p. p.
Proveitos Totais (€)	6 342 498	20,9	20 370 678	20,4
Proveitos Aposento (€)	4 743 458	21,3	14 774 996	22,3
RevPAR (€)	36,9	20,2	20,1	19,4

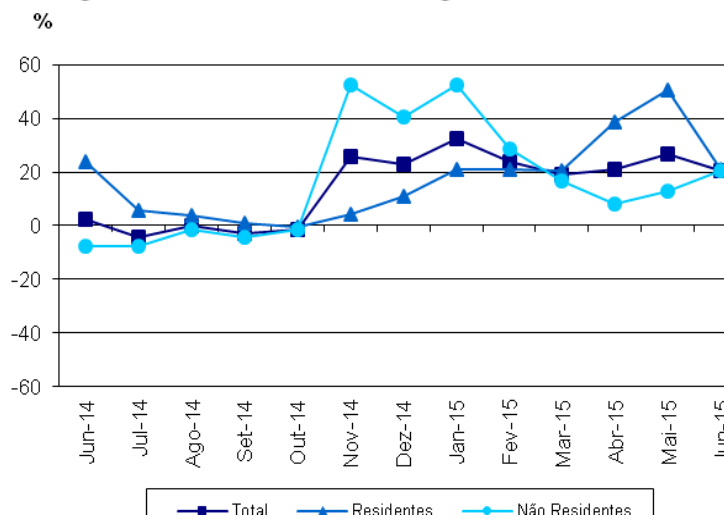
Dormidas

De **janeiro a junho** de 2015, nos estabelecimentos hoteleiros da Região Autónoma dos Açores (hotéis, hotéis-apartamentos, apartamentos turísticos, pousadas e pensões) registaram-se 509,2 mil dormidas, valor superior em 23,0% ao registado em igual período de 2014.

De janeiro a junho, os residentes em Portugal atingiram cerca de 240,2 mil dormidas, correspondendo a um acréscimo homólogo de 30,1%; os residentes no estrangeiro atingiram 269,0 mil dormidas, registando um aumento em termos homólogos de 17,2%.

Neste período registaram-se 177,0 mil hóspedes, apresentando uma taxa de variação positiva de 25,9% relativamente ao mesmo período de 2014. No país, apresentaram uma variação de 8,5%.

Figura 1. Taxa de variação homóloga mensal das dormidas



As dormidas dos residentes em Portugal aumentaram 21,2% no mês de junho relativamente ao mês homólogo e aumentaram 30,1% de janeiro a junho, comparativamente a igual período de 2014. As dormidas dos residentes no estrangeiro registaram um aumento de 20,4% no mês de junho e um aumento de 17,2% em termos acumulados. No país, em junho, as dormidas registaram um aumento em termos homólogos de 7,0%, e de janeiro a junho apresentaram uma variação positiva de 7,3%.

De janeiro a junho, os residentes em Portugal atingiram cerca de 240,2 mil dormidas (47,2% do total) e os residentes no estrangeiro 269,0 mil (52,8% do total). O mercado alemão concentrou 15,4% do total das dormidas, com cerca de 78,5 milhares; representando por outro lado 29,2% das dormidas dos não residentes em Portugal, tendo registado uma variação homóloga acumulada de 24,2%. De janeiro a junho, o mercado norte-americano (EUA e Canadá) com cerca de 45,7 milhares de dormidas representou 9,0% das dormidas totais e 17,0% das dormidas dos não residentes, apresentando uma variação homóloga acumulada de 39,6%.

QUADRO 2. DORMIDAS DOS PRINCIPAIS MERCADOS EMISSORES

Mercados emissores	Dormidas		Peso	Tvh (%)
	Jan a Jun 14	Jan a Jun 15	%	
Portugal	184 706	240 231	47,2	30,1
Estrangeiro	229 434	269 004	52,8	17,2
Alemanha	63 213	78 497	15,4	24,2
EUA	22 370	30 689	6,0	37,2
Holanda	23 239	24 698	4,9	6,3
Reino Unido	11 888	17 252	3,4	45,1
Suécia	17 099	16 690	3,3	-2,4
Canadá	10 350	14 981	2,9	44,7

QUADRO 3. DORMIDAS POR ILHA

ILHAS	Dormidas		Tvh (%)	Dormidas		Tvh (%)
	Jun-14	Jun-15		Jan a Jun 14	Jan a Jun 15	
Açores	123 024	148 473	20,7	414 140	509 235	23,0
Santa Maria	2 354	1 699	-27,8	8 793	8 164	-7,2
São Miguel	84 051	104 392	24,2	286 693	365 252	27,4
Terceira	17 448	20 902	19,8	57 701	62 410	8,2
Graciosa	761	685	-10,0	5 285	4 464	-15,5
São Jorge	1 903	3 103	63,1	6 318	8 775	38,9
Pico	5 032	5 765	14,6	13 974	18 332	31,2
Faial	10 069	9 942	-1,3	29 488	35 453	20,2
Flores	1 311	1 867	42,4	5 124	5 521	7,7
Corvo	95	118	24,2	764	864	13,1

Em termos de variações homólogas acumuladas, de janeiro a junho, as ilhas que apresentaram variações homólogas positivas foram as de São Jorge, Pico, de São Miguel, do Faial, do Corvo, da Terceira e das Flores, respetivamente com, 38,9%, 31,2%, 27,4%, 20,2%, 13,1%, 8,2% e 7,7%. As ilhas que apresentaram uma variação homóloga acumulada negativa foram as da Graciosa e de Santa Maria, respetivamente com, 15,5% e 7,2%.

A ilha de S. Miguel com 365,3 mil dormidas concentrou 71,7% do total das dormidas, seguindo-se a Terceira com 62,4 mil dormidas (12,3%) e o Faial com 35,5 mil dormidas (7,0%).

QUADRO 4. TAXA LÍQUIDA DE OCUPAÇÃO-CAMA E ESTADA MÉDIA

ILHAS	Taxa de Ocupação			Estada Média		Tvh (%)
	%		V. hom. (p.p.)	(Nº de noites)		
	Jun-14	Jun-15		Jun-14	Jun-15	
Açores	46,7	54,8	8,1	3,12	3,05	-2,2
Santa Maria	22,2	19,8	-2,4	3,36	2,54	-24,4
São Miguel	57,0	69,1	12,1	3,62	3,45	-4,7
Terceira	33,1	39,1	6,0	2,49	2,33	-6,4
Graciosa	14,1	12,7	-1,4	2,35	2,30	-2,1
São Jorge	31,6	32,6	1,0	1,94	2,11	8,8
Pico	36,6	42,0	5,4	2,28	2,87	25,9
Faial	45,9	41,9	-4,0	2,27	2,37	4,4
Flores	25,3	35,6	10,3	2,12	2,58	21,7
Corvo	17,6	21,9	4,3	2,38	1,84	-22,7

Em junho, a taxa de ocupação-cama atingiu 54,8%, valor superior em 8,1 p.p. em relação ao mês homólogo do ano anterior. A taxa de ocupação-cama no país atingiu 54,2%.

A taxa de ocupação-quarto no mês de junho atingiu 64,7%.

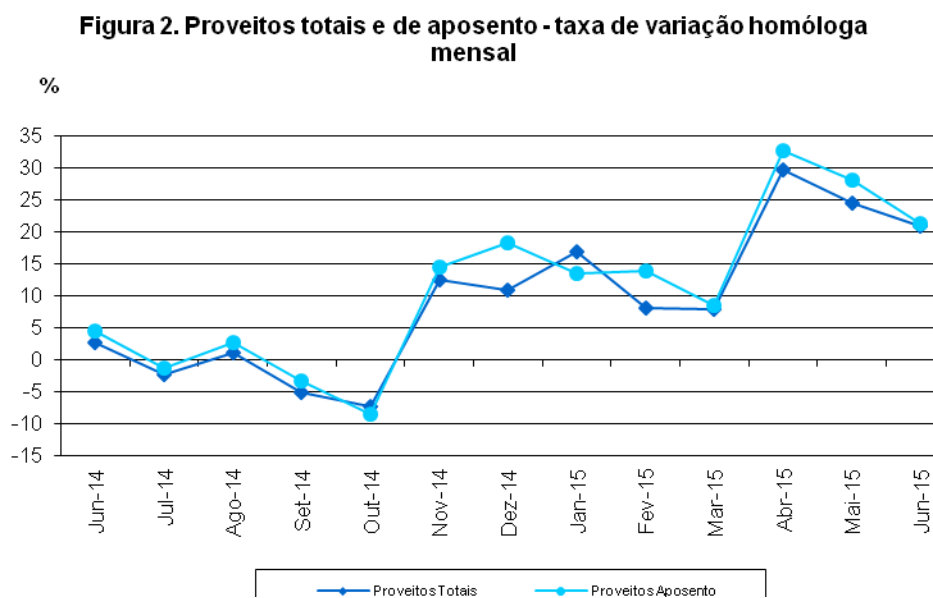
A estada média foi de 3,05 noites, tendo registado uma diminuição de 2,2% em relação a junho de 2014. No país a estada média foi de 2,90 noites.

Proveitos e RevPAR

Os proveitos totais nos estabelecimentos hoteleiros, de janeiro a junho de 2015, atingiram 20,4 milhões de euros, tendo os proveitos de aposento atingido, no mesmo período, 14,8 milhões de euros. Estes valores correspondem a variações homólogas positivas de 20,4% e de 22,3%, respetivamente; para o total do país em igual período, os proveitos totais e os de aposento apresentaram variações de 12,0% e 13,8%, respetivamente.

Em junho, os proveitos totais e os proveitos de aposento apresentaram variações homólogas positivas, respetivamente de, 20,9% e 21,3%. Para o total do país, estas variações são, respetivamente, de 14,7% e de 16,7%.

As ilhas de São Miguel, Terceira e Faial foram as que maior peso tiveram nos proveitos totais, respetivamente com 69,0%, 13,3% e 8,1%.



QUADRO 5. PROVEITOS POR ILHA

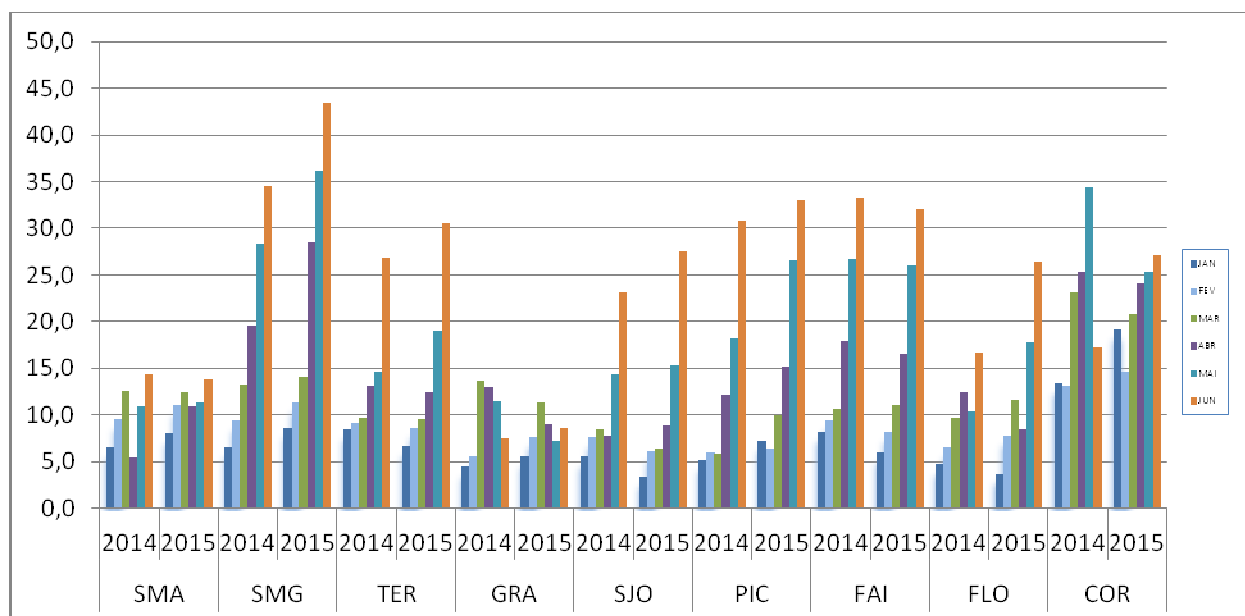
Unidade: euros

ILHAS	Proveitos Totais		Proveitos Aposento	
	Jan a Jun 15	Tvh (%)	Jan a Jun 15	Tvh (%)
Açores	20 370 678	20,4	14 774 996	22,3
Santa Maria	291 462	-4,6	262 281	0,0
São Miguel	14 058 192	25,1	9 979 637	28,8
Terceira	2 707 806	7,2	2 104 678	6,4
Graciosa	174 073	-12,9	126 097	-11,9
São Jorge	331 498	44,8	270 940	38,2
Pico	836 513	28,1	617 802	26,6
Faial	1 643 394	11,0	1 166 732	10,3
Flores	292 028	18,1	211 117	23,5
Corvo	35 712	3,4	35 712	3,4

Em junho, o rendimento médio por quarto (Revenue Per Available Room) foi de 36,9 euros, apresentando uma variação homóloga positiva de 20,2%. De janeiro a junho, o RevPAR foi de 20,1 euros, apresentando uma variação homóloga positiva de 19,4%.

No país, o RevPAR de junho e em termos acumulados foram respetivamente de 43,6 euros e de 40,0 euros.

Figura3. Rendimento médio por quarto disponível



Notas Explicativas

Hóspede: indivíduo que efetua pelo menos uma dormida num estabelecimento de alojamento turístico.

Dormida: permanência de um indivíduo num estabelecimento que fornece alojamento, por um período compreendido entre as 12 horas de um dia e as 12 horas do dia seguinte.

Estada média: relação entre o número de dormidas e o número de hóspedes que deram origem a essas dormidas, no período de referência.

Taxa líquida de ocupação-cama: corresponde à relação entre o número de dormidas e o número de camas disponíveis, no período de referência, considerando como duas as camas de casal.

Taxa líquida de ocupação-quarto: corresponde à relação entre o número de quartos ocupados e o número de quartos disponíveis, no período de referência.

Proveitos totais: valores resultantes da atividade dos meios de alojamento turístico – aposento, restauração e outros decorrentes da própria atividade (cedência de espaços, lavanderia, tabacaria, comunicações, entre outros).

Proveitos aposento: valores resultantes das dormidas de todos os hóspedes nos meios de alojamento turístico.

RevPAR (Revenue Per Available Room): Rendimento por quarto disponível, medido através da relação entre os proveitos de aposento e o número de quartos disponíveis, no período de referência.

Variações homólogas mensais: comparação entre o nível de cada variável no mês de referência e o mesmo mês do ano anterior.

Siglas

Tvh: Taxa de variação homóloga

V. Hom. (p.p.): Variação homóloga em diferença (pontos percentuais)

RevPAR: Rendimento por quarto disponível

DATA DO PRÓXIMO DESTAQUE MENSAL: 15 DE SETEMBRO DE 2015