



15 de julho de 2015

## ATIVIDADE TURÍSTICA

janeiro a maio 2015

Na Região Autónoma dos Açores, no mês de maio, os estabelecimentos hoteleiros registaram 124,8 mil dormidas, representando um acréscimo homólogo de 26,6%.

Os proveitos totais atingiram 5,2 milhões de euros e os de aposento 3,8 milhões, correspondendo a variações homólogas, respetivamente de 24,5% e 28,0%.

QUADRO 1. RESULTADOS GLOBAIS DA ATIVIDADE TURÍSTICA

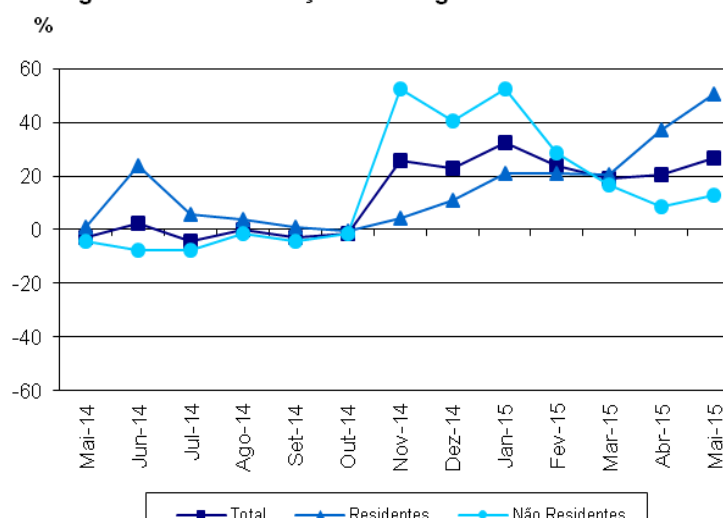
ESTABELECEMENTOS HOTELEIROS	Valor mensal		Valor acumulado	
	Mai-15	Tvh (%)	Jan a Mai 15	Tvh (%)
Dormidas (unidades)	124 834	26,6	360 371	23,8
Residentes em Portugal	54 110	50,6	181 885	32,8
Residentes no Estrangeiro	70 724	12,9	178 486	15,8
Hóspedes (unidades)	42 695	37,0	129 187	27,7
Estada média (nº noites)	2,92	-7,6	2,79	-3,1
Taxa líquida de ocupação-cama (%)	44,9	8,0 p. p.	28,2	4,6 p. p.
Taxa líquida de ocupação-quarto (%)	53,6	7,8 p. p.	34,5	4,6 p. p.
Proveitos Totais (€)	5 175 684	24,5	14 190 867	21,6
Proveitos Aposento (€)	3 830 680	28,0	10 141 536	24,2
RevPAR (€)	29,1	24,9	16,7	20,6

### Dormidas

De **janeiro a maio** de 2015, nos estabelecimentos hoteleiros da Região Autónoma dos Açores (hotéis, hotéis-apartamentos, apartamentos turísticos, pousadas e pensões) registaram-se 360,4 mil dormidas, valor superior em 23,8% ao registado em igual período de 2014.

De janeiro a maio, os residentes em Portugal atingiram cerca de 181,9 mil dormidas, correspondendo a um acréscimo homólogo de 32,8%; os residentes no estrangeiro atingiram 178,5 mil dormidas, registando um aumento em termos homólogos de 15,8%.

Neste período registaram-se 129,2 mil hóspedes, apresentando uma taxa de variação positiva de 27,7% relativamente ao mesmo período de 2014. No país, apresentaram uma variação de 8,3%.

**Figura 1. Taxa de variação homóloga mensal das dormidas**

As dormidas dos residentes em Portugal aumentaram 50,6% no mês de maio relativamente ao mês homólogo e aumentaram 32,8% de janeiro a maio, comparativamente a igual período de 2014. As dormidas dos residentes no estrangeiro registaram um aumento de 12,9% no mês de maio e um aumento de 15,8% em termos acumulados. No país, em maio, as dormidas registaram um aumento em termos homólogos de 5,8%, e de janeiro a maio apresentaram uma variação positiva de 6,8%.

De janeiro a maio, os residentes em Portugal atingiram cerca de 181,9 mil dormidas (50,5% do total) e os residentes no estrangeiro 178,5 mil (49,5% do total). O mercado alemão concentrou 15,7% do total das dormidas, com cerca de 56,4 milhares; representando por outro lado 31,6% das dormidas dos não residentes em Portugal, tendo registado uma variação homóloga acumulada de 26,4%. De janeiro a maio, o mercado norte-americano (EUA e Canadá) com cerca de 34,7 milhares de dormidas representou 9,6% das dormidas totais e 19,4% das dormidas dos não residentes, apresentando uma variação homóloga acumulada de 60,2%.

**QUADRO 2. DORMIDAS DOS PRINCIPAIS MERCADOS EMISSORES**

Mercados emissores	Dormidas		Peso	Tvh (%)
	Jan a Mai 14	Jan a Mai 15	%	
Portugal	136 996	181 885	50,5	32,8
Estrangeiro	154 120	178 486	49,5	15,8
Alemanha	44 628	56 430	15,7	26,4
EUA	14 521	23 160	6,4	59,5
Holanda	12 432	12 706	3,5	2,2
Canadá	7 142	11 543	3,2	61,6
Suécia	12 307	11 183	3,1	-9,1
Reino Unido	7 349	11 070	3,1	50,6

**QUADRO 3. DORMIDAS POR ILHA**

ILHAS	Dormidas		Tvh (%)	Dormidas		Tvh (%)
	Mai-14	Mai-15		Jan a Mai 14	Jan a Mai 15	
Açores	98 582	124 834	26,6	291 116	360 371	23,8
Santa Maria	1 973	1 321	-33,0	6 439	6 465	0,4
São Miguel	72 661	91 801	26,3	202 642	259 726	28,2
Terceira	10 817	13 335	23,3	40 253	41 511	3,1
Graciosa	890	586	-34,2	4 524	3 779	-16,5
São Jorge	1 330	2 124	59,7	4 415	5 672	28,5
Pico	3 086	5 028	62,9	8 942	12 567	40,5
Faial	6 606	8 911	34,9	19 419	26 251	35,2
Flores	1 047	1 556	48,6	3 813	3 654	-4,2
Corvo	172	172	0,0	669	746	11,5

Em termos de variações homólogas acumuladas, de janeiro a maio, as ilhas que apresentaram variações homólogas positivas foram as do Pico, do Faial, de São Jorge, de São Miguel, do Corvo, da Terceira e de Santa Maria, respetivamente com, 40,5%, 35,2%, 28,5%, 28,2%, 11,5%, 3,1% e 0,4%. As ilhas que apresentaram uma variação homóloga acumulada negativa foram as da Graciosa e das Flores, respetivamente com, 16,5% e 4,2%.

A ilha de S. Miguel com 259,7 mil dormidas concentrou 72,1% do total das dormidas, seguindo-se a Terceira com 41,5 mil dormidas (11,5%) e o Faial com 26,3 mil dormidas (7,3%).

**QUADRO 4. TAXA LÍQUIDA DE OCUPAÇÃO-CAMA E ESTADA MÉDIA**

ILHAS	Taxa de Ocupação			Estada Média		Tvh (%)
	%		V. hom. (p.p.)	(Nº de noites)		
	Mai-14	Mai-15		Mai-14	Mai-15	
Açores	36,9	44,9	8,0	3,16	2,92	-7,6
Santa Maria	17,9	14,9	-3,0	2,53	2,68	5,9
São Miguel	47,8	58,8	11,0	3,77	3,26	-13,5
Terceira	20,5	24,9	4,4	2,09	2,08	-0,5
Graciosa	15,9	10,5	-5,4	2,68	2,48	-7,5
São Jorge	21,3	22,2	0,9	2,11	1,86	-11,8
Pico	21,7	35,5	13,8	2,27	2,49	9,7
Faial	34,4	36,4	2,0	2,16	2,48	14,8
Flores	19,5	29,0	9,5	2,12	2,89	36,3
Corvo	30,8	30,8	0,0	2,69	3,37	25,3

Em maio, a taxa de ocupação-cama atingiu 44,9%, valor superior em 8,0 p.p. em relação ao mês homólogo do ano anterior. A taxa de ocupação-cama no país atingiu 48,4%.

A taxa de ocupação-quarto no mês de maio atingiu 53,6%.

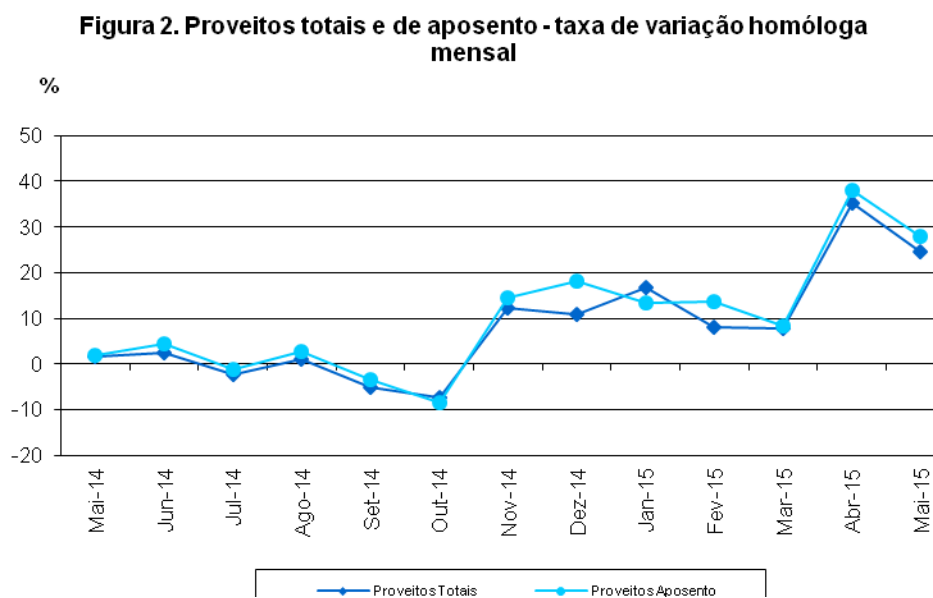
A estada média foi de 2,92 noites, tendo registado uma diminuição de 7,6% em relação a maio de 2014. No país a estada média foi de 2,68 noites.

### Proveitos e RevPAR

Os proveitos totais nos estabelecimentos hoteleiros, de janeiro a maio de 2015, atingiram 14,2 milhões de euros, tendo os proveitos de aposento atingido, no mesmo período, 10,1 milhões de euros. Estes valores correspondem a variações homólogas positivas de 21,6% e de 24,2%, respetivamente; para o total do país em igual período, os proveitos totais e os de aposento apresentaram variações de 10,4% e 11,9%, respetivamente.

Em maio, os proveitos totais e os proveitos de aposento apresentaram variações homólogas positivas, respetivamente de, 24,5% e 28,0%. Para o total do país, estas variações são, respetivamente, de 6,5% e de 7,0%.

As ilhas de São Miguel, Terceira e Faial foram as que maior peso tiveram nos proveitos totais, respetivamente com 69,8%, 12,5% e 8,2%.



**QUADRO 5. PROVEITOS POR ILHA**

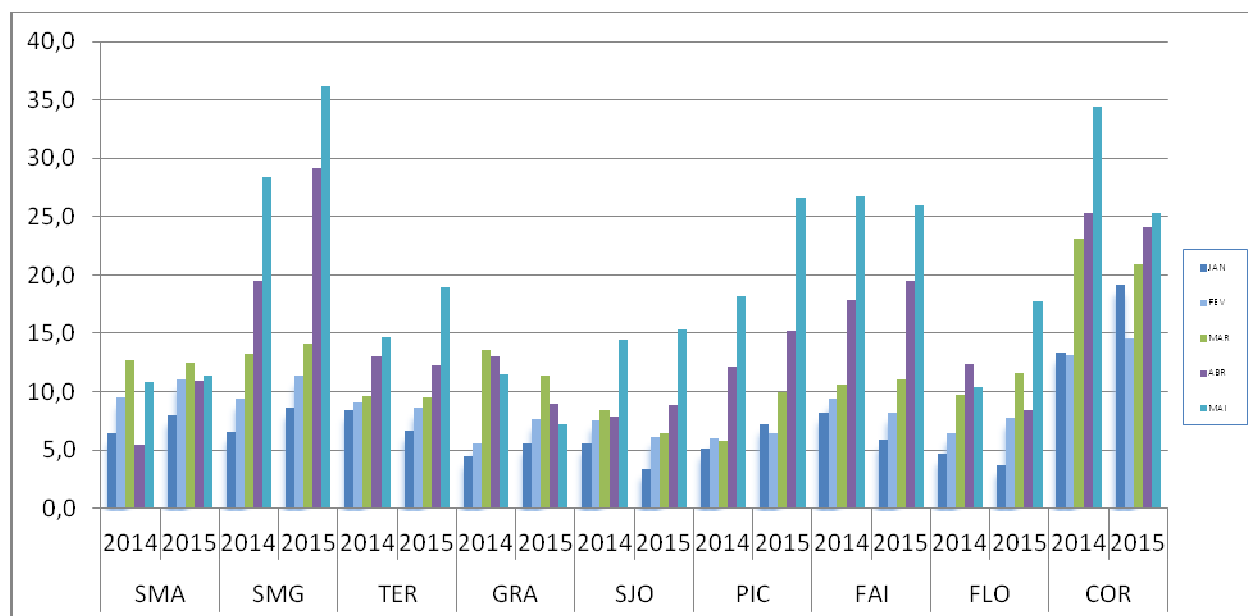
Unidade: euros

ILHAS	Proveitos Totais		Proveitos Aposento	
	Jan a Mai 15	Tvh (%)	Jan a Mai 15	Tvh (%)
Açores	14 190 867	21,6	10 141 536	24,2
Santa Maria	231 981	0,1	208 694	8,8
São Miguel	9 899 554	26,1	6 923 116	30,8
Terceira	1 771 216	4,7	1 343 708	2,4
Graciosa	145 859	-16,8	104 085	-16,1
São Jorge	207 608	33,4	160 495	24,8
Pico	557 023	38,0	411 132	39,3
Faial	1 162 302	23,3	827 082	23,4
Flores	186 926	1,2	134 826	9,8
Corvo	28 398	-4,9	28 398	-4,9

Em maio, o rendimento médio por quarto (Revenue Per Available Room) foi de 29,1 euros, apresentando uma variação homóloga positiva de 24,9%. De janeiro a maio, o RevPAR foi de 16,7 euros, apresentando uma variação homóloga positiva de 20,6%.

No país, o RevPAR de maio e em termos acumulados foram respetivamente de 37,3 euros e de 26,7 euros.

**Figura3. Rendimento médio por quarto disponível**



### Notas Explicativas

**Hóspede:** indivíduo que efetua pelo menos uma dormida num estabelecimento de alojamento turístico.

**Dormida:** permanência de um indivíduo num estabelecimento que fornece alojamento, por um período compreendido entre as 12 horas de um dia e as 12 horas do dia seguinte.

**Estada média:** relação entre o número de dormidas e o número de hóspedes que deram origem a essas dormidas, no período de referência.

**Taxa líquida de ocupação-cama:** corresponde à relação entre o número de dormidas e o número de camas disponíveis, no período de referência, considerando como duas as camas de casal.

**Taxa líquida de ocupação-quarto:** corresponde à relação entre o número de quartos ocupados e o número de quartos disponíveis, no período de referência.

**Proveitos totais:** valores resultantes da atividade dos meios de alojamento turístico – aposento, restauração e outros decorrentes da própria atividade (cedência de espaços, lavanderia, tabacaria, comunicações, entre outros).

**Proveitos aposento:** valores resultantes das dormidas de todos os hóspedes nos meios de alojamento turístico.

**RevPAR (Revenue Per Available Room):** Rendimento por quarto disponível, medido através da relação entre os proveitos de aposento e o número de quartos disponíveis, no período de referência.

**Variações homólogas mensais:** comparação entre o nível de cada variável no mês de referência e o mesmo mês do ano anterior.

### Siglas

**Tvh:** Taxa de variação homóloga

**V. Hom. (p.p.):** Variação homóloga em diferença (pontos percentuais)

**RevPAR:** Rendimento por quarto disponível

DATA DO PRÓXIMO DESTAQUE MENSAL: 14 DE AGOSTO DE 2015